

Globoeconomía

NOTICIAS A UN CLIC

Malls de la zona oriente se renuevan y están por abrir más de 15 tiendas

Fed probablemente suba tasas de interés en diciembre: BlackRock

Gobiernos de la región destinan US\$1.260 millones para el Fenómeno de El Niño

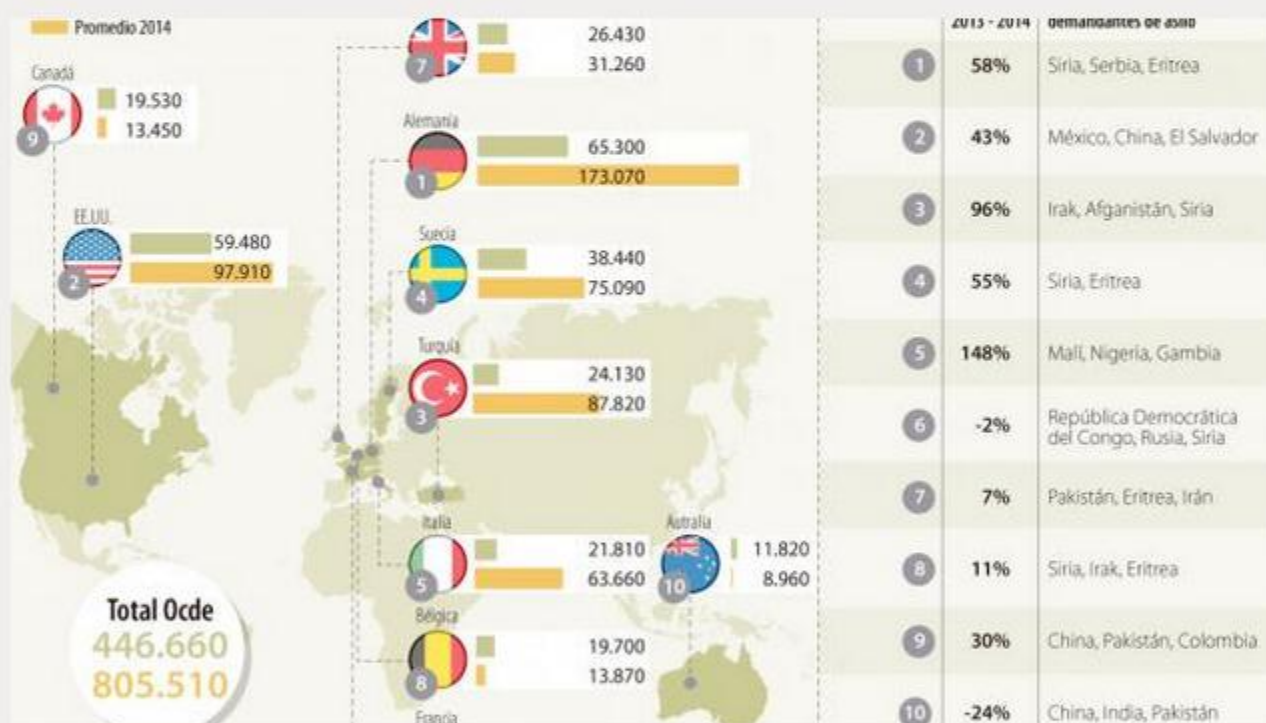
Facebook

Twitter

Google +

Martes , Septiembre 22, 2015

Canadá y Chile, los países de la Ocede que reciben más demandas de asilo colombianas



Bogotá_El informe de las perspectivas de Migración Internacional 2015, publicado por la Organización para la Cooperación y el Desarrollo Económico (Ocede) estima que los principales países en los que Colombia realiza solicitudes de asilo son Chile y Canadá.

Para Mauricio Palma, docente experto en migraciones Universidad del Rosario, “todavía hay un gran incentivo para migrar a pesar de que parece que las condiciones en Colombia han mejorado y muchas veces la demanda de asilo es una forma de facilitar procesos institucionales en el lugar de destino.”

Durante 2014, más de 13.450 colombianos comenzaron su proceso de documentación ante el país norteamericano. Entre 2010 y 2013 Chile recibió aproximadamente 250 solicitudes por año, siendo Colombia uno de los tres primeros estados que más realizan demandas.

Colombia, también hace parte de los 20 primeros países con mayor número de inmigrantes a los países de la Ocede. De acuerdo con la Organización, en 2012 la cuota de colombianos en el “Club de las buenas prácticas” fue de 65.000, cifra que en un año aumentó 1,2% alcanzando 73.000, y la perspectiva parece ir en aumento.

Según Oscar Javier Martínez, investigador del Observatorio de Economía Internacional de la Universidad Nacional, es importante tener en cuenta los motivos por los cuales se dan estas migraciones o solicitudes. Para el especialista, “mientras en Asia y África la gente está escapando de la violencia y las dictaduras, en la región el proceso migratorio ha dado un giro distinto. Aunque todavía hay un componente de dificultad social, se ha visto un incremento de los flujos por oportunidades laborales o de capacitación”.

A nivel mundial, la crisis migratoria en Europa sigue causando agitación y conmoción, entre la población. De acuerdo con la Organización Internacional de las Migraciones (OIM), cerca de 40% de las personas que han cruzado el Mar Mediterráneo en lo que va del año, provienen de Siria y muchas de ellas se dirigen a Europa Occidental, específicamente Alemania, que de acuerdo con el informe de la Ocede, ya recibe 15% más solicitudes de asilo (173.070) que EE.UU. (97.910).

Según Martínez, “estos inmigrantes pueden generar varios impactos en las economías de los países: una baja en el salario, un golpe a los niveles de empleo y una carga fiscal imprevista”. Para el experto, todos estos efectos están contrapuestos a la situación humanitaria, que ha cobrado cerca de 2.812 vidas en el Mediterráneo, en lo que va de este año, según la OIM.

No obstante, Europa no es el único lugar donde se están produciendo muertes por este fenómeno migratorio. De acuerdo con la Organización, hay más 3.843 migrantes fallecidos en todo el mundo, donde 133 ocurrieron entre las fronteras de México y Estados Unidos, y 19 en América Central en su cruce con territorio mexicano.

Sin embargo, ¿cuáles son las diferencias entre demandante de asilo, refugiado e inmigrante? De acuerdo con la Ocede, el término ‘inmigrante’ corresponde a cualquier persona que se traslada a otro país con la intención de permanecer en el territorio. Este término excluye los turistas y visitantes de negocios. A diferencia de estos, los ‘solicitantes de asilo’ son aquellos que presentan formalmente una solicitud para ser acogidos, sea por tener una condición de urgencia humanitaria, o como lo hace la mayoría, por la necesidad de abandonar el país.

Cuando se completa el proceso, la persona acogida es considerada como refugiado.

Cambios en legislaciones migratorias

Muchos de los países miembros de la Ocede han realizado modificaciones en su legislación migratoria en los últimos años. La mayoría de los cambios tienden a generar restricciones como: permitir el ingreso de trabajadores calificados, aunque de manera más selectiva; altos filtros investigativos para inversionistas y emprendedores, y una tendencia general hacia la restricción de la inmigración familiar. Adicionalmente, los países han adoptado el concepto ‘empleo ilegal de trabajadores extranjeros’.

Las opiniones

Oscar Javier Martínez

Investigador del Observatorio de Economía Internacional U. Nacional

“Los inmigrantes pueden generar varios impactos en las economías de los países: una baja en el salario real, un golpe a los niveles de empleo y una carga fiscal imprevista”.

Mauricio Palma Gutiérrez

Docente experto en migraciones Universidad del Rosario

“A pesar de que parece que las condiciones en Colombia han mejorado, todavía hay un gran incentivo para migrar, y la demanda de asilo es una forma de facilitar procesos.”