

## NOTICIAS A UN CLIC

Caldenses inconformes con el costo beneficio de vía Chinchiná-Mariquita

Fasecolda lanza protocolo en caso de catástrofe

Vía libre a dos proyectos de infraestructura 4G en los Llanos Orientales

Facebook

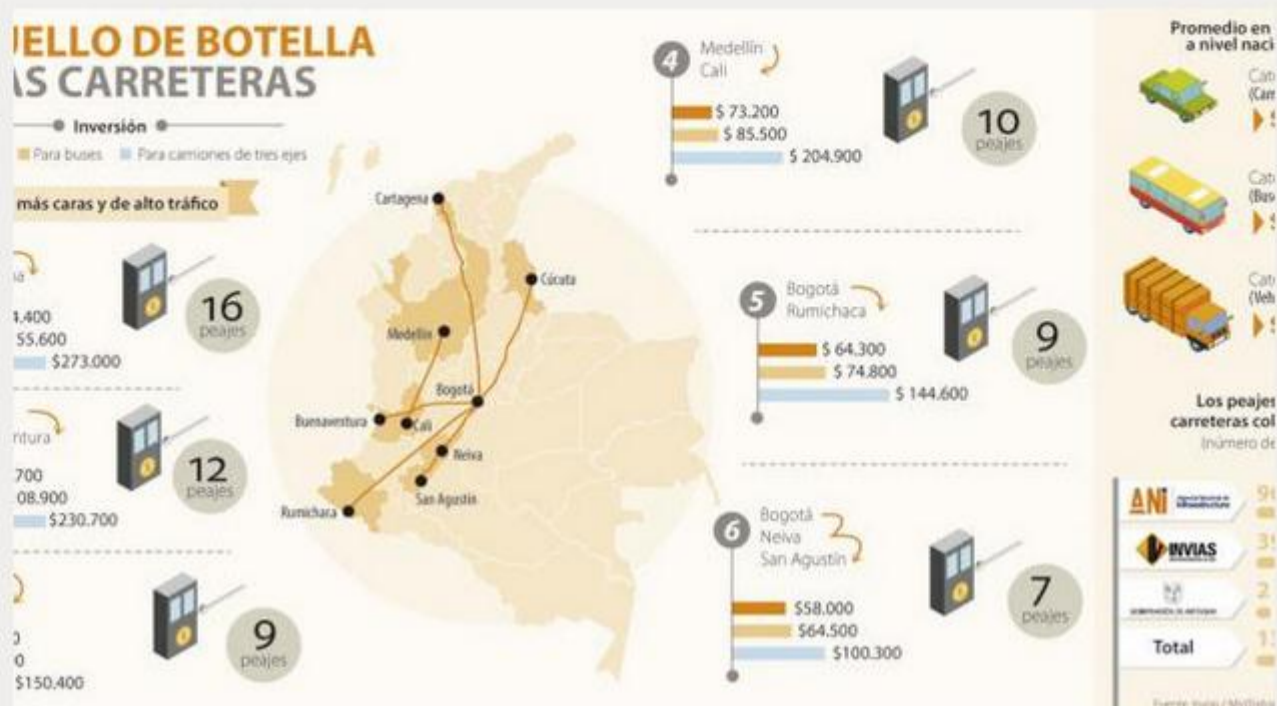
Twitter

Google +

Mail

Viernes, Julio 24, 2015

# Los peajes son el cuello de botella en la movilidad de las vías de doble calzada



**Bogotá** La bandera del Gobierno Nacional en los últimos cinco años ha sido la inversión y ejecución de proyectos de infraestructura vial en todo el territorio nacional. Los conductores ya circulan, en algunas carreteras, por dobles calzadas que permiten aumentar la velocidad y reducir el tiempo de desplazamiento.

El lunar de la movilidad en las carreteras, sobretodo en épocas de feriados, son los 137 peajes que están ubicados en las 57 rutas nacionales.

Precisamente es el dolor de cabeza de muchos viajeros la espera al turno de pago en alguna de las casetas de peajes. Es el caso de la doble calzada Bogotá - Girardot, operada por la concesión del mismo nombre, en donde puntos como Chusacá terminan haciendo el puente festivo interminable. Incluso se compara con la espera en la entrada, por el municipio de soacha, a Bogotá.

Stalin Rojas, director del Observatorio de Movilidad de la Universidad Nacional, indica que "la solución al cuello de botella estará en la medida que el Gobierno adopte mecanismos de virtualización o peajes electrónicos".

Actualmente, los concesionarios le ofrecen a los conductores que usen esas rutas la posibilidad de prepagar los peajes y tienen una caseta preferencial para el mismo. Sin embargo, el principal problema son los puntos de pago, que generalmente están ubicados en las mismas casetas de peajes. También que no existe una unificación de recaudo de peajes, lo que impide que un vehículo pueda usar un saldo a favor de la vía Bogotá-Girardot en el corredor Medellín-Cali. LR habló con directivos del Gobierno Nacional sobre las medidas que se están adoptando en materia de mejorar la movilidad de las carreteras.

Para el segundo semestre de este año, el Instituto Nacional de Vías (Invías) abrirá la licitación para un plan piloto en 15 peajes de los 39 que tiene bajo su administración para comenzar a implementar un modelo de peaje electrónico. Luis Fernando Andrade, presidente de la Agencia Nacional de Infraestructura (ANI), señala que el modelo pensado es tener una tarjeta única nacional que se pondrá como una calcomanía en el parabrisas de los vehículos con un chip. "El operador del peaje podrá detectar ese chip a unos 50 metros de distancia. Ya estamos trabajando con los posibles proveedores de esta tecnología, que están ligados al sector financiero. De alguna forma es como una variante de la tarjeta de crédito", dijo Andrade a LR.

Adicionalmente, los consorcios que tienen bajo su responsabilidad la construcción de los proyectos de infraestructura de cuarta generación (4G) tienen la obligación de, al menos, tener una caseta de peaje electrónico en las estaciones.

Sobre los modos de pago, el presidente de la ANI planteó que "la idea es que uno pueda cargar esa tarjeta fácilmente. En la página web de algún banco, en un establecimiento comercial, inclusive en la propia caseta del peaje". El único punto para que los cuellos de botella en las carreteras sean parte del pasado es que los conductores comiencen a utilizar a partir de 2016 esta tecnología. "En la medida que más colombianos usen este mecanismo se irán reduciendo las casetas manuales y se agilizará el tráfico", puntualizó Andrade. Las cuentas que maneja el Gobierno es que el sistema completo de peaje electrónico esté listo en 2020.

## Las cuentas para viajar por carretera

Los peajes en el país ponen a muchos conductores de vehículos particulares a sacar cuentas sobre los destinos para vacacionar. Un colombiano que, en su carro particular, quiera conocer el barrio San Fernando de Cali, iniciando su viaje desde Medellín, deberá tener en su billetera \$59.900 solo para el pago de los 10 peajes. Sin duda, de las rutas más costosas para los viajeros en coche es la vía entre Bogotá y Cartagena, donde el desembolso llega a \$124.400. Vale recordar que Colfecar en junio pidió la revisión del aumento de la tarifa de dos peajes en Meta que pasaron de \$22.900 a \$53.000.

## Las opiniones

**Luis Fernando Andrade**  
*Presidente de la ANI*

"La idea es tener una tarjeta única nacional y que se pondrán como una calcomanía en el parabrisas y tendrá un chip".

**Stalin Rojas**

*Dir. Observatorio de Movilidad de la U. Nacional*

"La solución al cuello de botella está en que el Gobierno adopte mecanismos de virtualización".