

BALANCE DE LOS DOS AÑOS DEL GOBIERNO

Economía: más logros y éxitos con nubarrones al frente

● El rumbo del crecimiento del Producto Interno Bruto se ha mantenido, pero empieza a aflojar en los últimos meses.

Gustavo Veloza Posada
Periodista El Nuevo Siglo

EN LOS 24 meses del Gobierno Santos, la economía ha salido bien librada en términos generales, pero los éxitos y logros alcanzados, sobre todo en los primeros 12 meses, empiezan a afectarse por varios hechos coyunturales.

Al alcanzar un crecimiento del Producto Interno Bruto, PIB, que promedia 5 por ciento, el país ha podido disfrutar de varios hechos sobresalientes, como una disparada de la Inversión Extranjera Directa, sobre todo dirigida hacia el sector minero-energético; un destacado aporte de la industria y el comercio, una inflación controlada y una sistemática reducción del empleo hasta alcanzar un dígito el año pasado.

Estos hechos relevantes fueron los que finalmente hicieron que las firmas calificadoras mejoraran la nota a la deuda colombiana y por consiguiente elevaron sus perspectivas sobre el rumbo de la economía.

Este gesto de las calificadoras hizo que los ojos de los inversionistas se volcaran hacia el país, buscando oportunidades no solo en hidrocarburos sino también en servicios, infraes-

tructura, construcción, finanzas, industria e intercambio comercial.

Sin embargo, ese panorama positivo en materia económica está empezando a variar lentamente hacia un sendero de incertidumbre, generado fundamentalmente en el atraso de proyectos de inversión, sobre todo en infraestructura, y en el impacto que empieza a recibir el país por culpa de la crisis financiera internacional, principalmente de Europa.

Los riesgos

A pesar de los malos presagios que una crisis global puede causar en las tendencias, lo cierto es que este año y el que viene pueden aparecer nubarrones al frente, que el Gobierno deberá resolver, como son la implementación de reformas como la pensional, la tributaria, el desarrollo rural y otras que impactarán estructuralmente en la economía.

Sin duda, como lo señala la economista jefe del BBVA Colombia Juanita Téllez, aunque Colombia aceleró su crecimiento en la última década y resistió los choques externos, debe iniciar una serie de acciones y reformas que le permitan consolidar los avances en política fiscal, monetaria y cambiaria,



EL CRECIMIENTO económico durante los últimos años ha estado soportado por la inversión extranjera en el sector minero-energético. /Foto ENS

así como los cambios en materia de reglamentación representados en iniciativas como la Regla Fiscal y la Ley de Regalías. "En lo que corresponde a reformas, consideramos importante incorporar cambios en las políticas e instituciones que nos permitan superar los rezagos en infraestructura, así como implementar una política de desarrollo agrario que permita un mayor desarrollo del sector

de la mano con mayores incentivos al agro", comentó Téllez. En materia tributaria, la economista hizo énfasis en la necesidad de simplificar y fortalecer el estatuto y recaudos tributarios, así como en implementar reformas que permitan generar empleo formal y mejorar la calidad de la prestación de los servicios sociales con mayor cobertura y sostenibilidad financiera.

"A mediano plazo, las perspectivas macroeconómicas son positivas. Sin embargo, creemos que esta es una buena oportunidad para implementar políticas que permitan diversificar sectorialmente los flujos de inversión extranjera directa, mejorar los niveles de competitividad de la industria colombiana y controlar los niveles de evasión y avanzar hacia una mayor formalización de la economía, con el fin de consolidar los actuales indicadores de crecimiento", sostuvo.

Logros de Gobierno

- El crecimiento económico en 2011 fue 5.9%, el mejor en los últimos 3 años.
- El ingreso de los colombianos en promedio se ubicó en 10.300 dólares, el doble de lo que se observó en el año 2000.
- Los pobres pasaron de ser 37.2% de la población en 2010 a 34.1% en 2011. Esto quiere decir que 1.2 millones de colombianos salieron de la pobreza en este Gobierno.
- En 2011 se crearon 1.4 millones de nuevos empleos, lo que decreció la tasa de desempleo a

9.8% en diciembre de 2011, bajando de 11.1% que fue donde se ubicó en 2010.

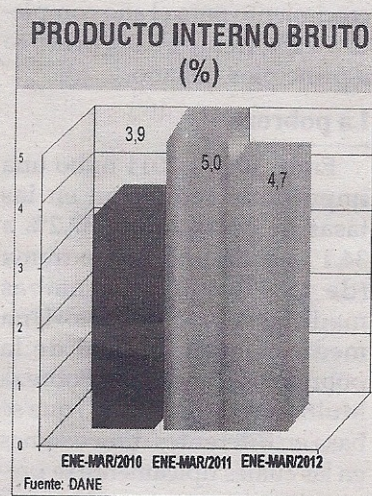
- En 2012 el aumento del salario mínimo fue de 5.8%, 2.1 por encima de lo que fue la inflación del año anterior. Esto implica que los trabajadores mejoraron su capacidad de compra.
- En 2011 la Inversión Pública representó 5.8% del PIB y en 2012 aumentó a 5.9%.
- El déficit, que refleja el monto en el que el gasto total del sector público

supera sus ingresos, continuará cayendo y llegará a 1% del PIB en 2013.

- El déficit estaba proyectado para cerrar 2010 en \$19.3 billones y se logró \$17.7 billones; y a 2012 va a llegar a \$8.2 billones.
- Se redujo la deuda que tiene el país como porcentaje del PIB, pasando de 28.4% en 2010 a 27.5% al cierre de 2011.
- En 2011, la ejecución del gasto presupuestado fue de 94%, la más alta en los últimos diez años.
- En 2011 se tuvo un

año record en recaudo tributario, \$86.6 billones, 23% más de lo que fue en 2010. En 2013 esperan llegar a \$100 billones.

- En diciembre de 2011 la inversión representó 27.1% del PIB, la tasa más alta de la historia, y en 2012 se podría cerrar en 28% del PIB.
- En 2011, la Inversión Extranjera Directa fue de US\$13.234 millones, la más alta en la historia del país. Estos flujos de recursos alcanzarán US\$15.000 millones en 2012.



Crecimiento

Buena parte del crecimiento del Producto Interno Bruto, PIB, del país, estuvo sustentada en los últimos dos años en la entrada de inversión extranjera, las exportaciones, el consumo interno y la fortaleza de la industria, así como en la generación de empleo.

Estos hechos fueron los que permitieron que el crecimiento promediara 5 por ciento, que es un balance positivo dentro del contexto regional. Sin embargo, ese impulso parece haber llegado a su final.

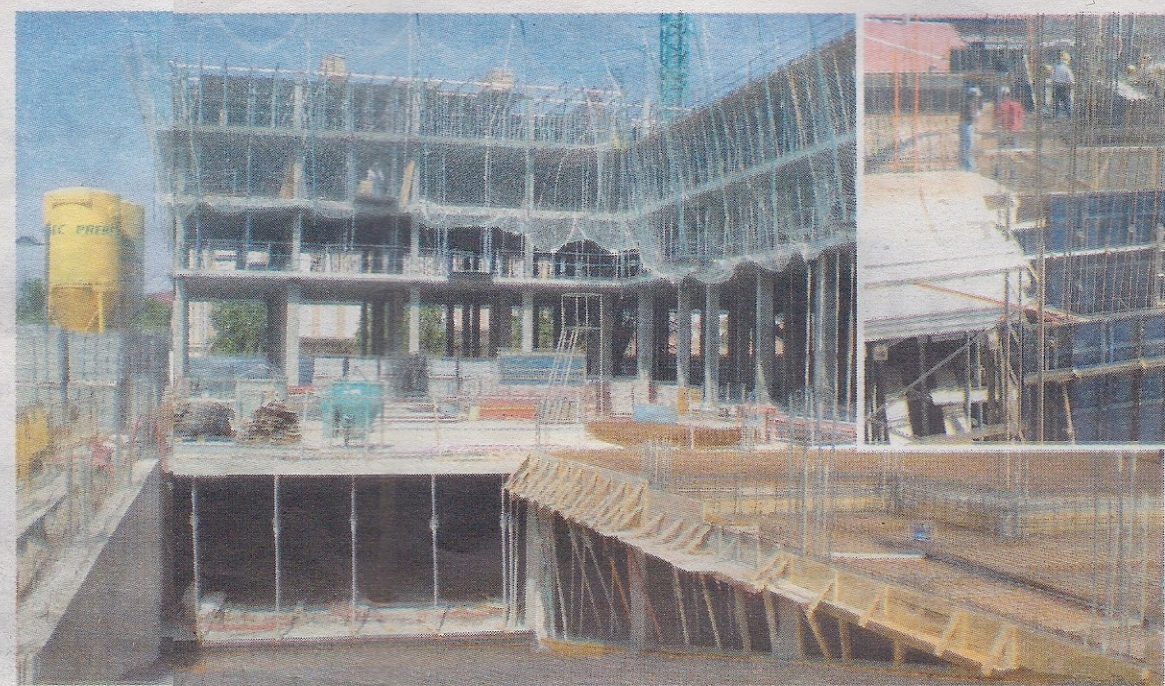
Según indicó el jefe de Investigaciones Económicas del Banco de Bogotá Camilo Pérez Álvarez, se espera un menor crecimiento este año. Indica que desde el comienzo del año se llamaba la atención sobre la importancia que tendría el desempeño de la construcción durante 2012, enfatizando en el componente de construcción pública como el determinante de una parte no despreciable de la dinámica de crecimiento local en un contexto de desaceleración mundial.

De otro lado, el sector de minería y petróleo evidencia una desaceleración notoria por este último componente, con crecimientos casi nulos según la información más reciente, como consecuencia de los problemas de interrupción y falta de capacidad en el transporte del crudo. Igualmente, la industria ha mostrado un crecimiento menor y las expectativas de los empresarios se mantienen en niveles bajos.

Precisamente, la menor dinámica en los tres sectores mencionados ha sido tema de análisis en los informes más recientes, y en gran medida la revisión a la baja en el pronóstico del crecimiento del PIB para 2012 se explica por éstos. Como se ha mencionado, el Banco de Bogotá bajó su proyecciones de crecimiento para el año completo a 4.2%, frente a 5.0% previsto a principios del año.

La pobreza

Entre 2010 y 2011 hubo una importante reducción en las tasas de pobreza (de 37,2% a 34,1%) y de pobreza extrema (de 12,3% a 10,6%), ambas medidas por ingresos. Una medición más integral de la pobreza es el Índice de Pobreza Multidimensional (IPM) que se basa en diferentes dimensiones en las cuales típicamente se pre-



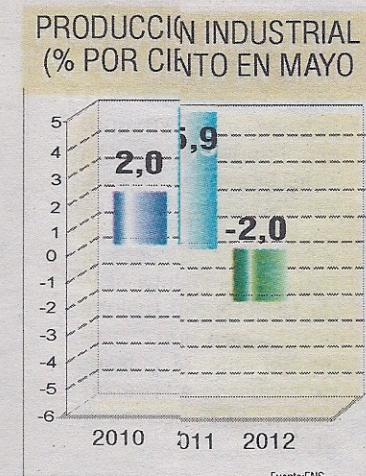
EL ATRASO en infraestructura es uno de los lunares de la Administración, aunque se espera una aceleración importante en el sector. /Fotografías

sentan carencias en los hogares en situación de pobreza. Este índice pasó de 30,4% a 29,4% entre 2010 y 2011 (la meta a 2014 es 22%).

La reducción de la pobreza multidimensional en 2011 se logró gracias a avances, principalmente, en educación y salud, no así en las condiciones de habitabilidad. En efecto, para el total nacional las variables asociadas con vivienda y servicios públicos no mostraron ningún avance significativo. Estos resultados sugieren la necesidad de focalizar mucho más los esfuerzos de la política de vivienda de tal manera que logre impactar la población con carencias en habitabilidad tanto cuantitativa como cualitativa. Este es el objetivo de la estrategia de las 100 mil viviendas gratis.

Las finanzas

Las finanzas públicas en Colombia han tenido ciertamente un importante saneamiento en los últimos años y hoy contamos con niveles de déficit fiscal moderados para estándares históricos. Al excluir los pagos



de intereses sobre la deuda pública, el balance primario se encuentra virtualmente en equilibrio.

Sin embargo, lo deseable para situaciones en las que se cuenta con ingresos externos extraordinarios asociados a un boom de precios de productos básicos de exportación, como el que hemos observado en la última década, es generar superávits fiscales primarios.

La reforma tributaria que el Gobierno Nacional venía anunciando desde hace varios meses constituiría una excelente oportunidad para aumentar el ahorro gubernamental sin

tener que hacer recortes en programas de gasto social, en el gasto militar o en las inversiones en infraestructura que el país necesita mantener e incluso en algunos casos, aumentar. El mayor ahorro público debe provenir de un incremento en el recaudo cuya magnitud debería ser del orden de 1,5% a 2% del PIB. Avanzar en esa dirección ayudaría enormemente a combatir la apreciación cambiaria y abriría la posibilidad de reducir algunas de las contribuciones que encarecen la generación de empleo formal, sustituyendo su financiación por otras fuentes.

Problema de enfoque

El decano de la Facultad de Ciencias Económicas de la Universidad Nacional José Guillermo García dice en un análisis general de los dos años del Gobierno, que "el gobierno actual... desarrolla una política, inicialmente bien intencionada, de buscar construir unas bases de crecimiento más sólidas para el país, sin embargo tiene un problema de enfoque". Señala el profesor que el Gobierno construyó-formuló un Plan de Desarrollo con unas llamadas locomotoras, de las cuales en realidad, hasta el momento, solo una está marchando, y desafortunadamente para la economía colombiana es la más básica de todas. "Es la locomotora minero-energética, que por ella misma no genera empleo suficientemente aunque si

estén favorables y razonables. En el último tiempo se han desmejorado y pueden estar incidiendo de forma no muy favorable en el desempeño de la economía, porque produce una situación que usualmente conocemos como Enfermedad Holandesa", dice. Explica que "aunque esta Enfermedad no resulta de las grandes exportaciones de petróleo, si resulta de la gran atracción de recursos y divisas para la inversión en esos sectores. Esto genera una situación de revaluación, que no es favorable para los otros sectores de la actividad económica, especialmente para los que dependen mucho de las relaciones con el exterior". Indica el profesional que "en el sector externo avanzan bien las exportaciones minero-energéticas, mientras los precios

Por supuesto, el resultado final para 2012 va a depender de que se mantenga este dinamismo en el resto del año. Sin embargo, el balance del Gobierno en esta materia es bueno al sostener que se han creado 1,8 millones de empleos. Al reactivarse la construcción y acelerar la infraestructura, se espera que el desempleo se haya reducido a la cifra de un dígito como ya se alcanzó en el tercer trimestre del año pasado.

Vivienda

El Plan Nacional de Desarrollo (PND) señaló al sector vivienda como una de las cinco locomotoras por su contribución potencial al crecimiento del PIB y del empleo y por su importancia en la lucha contra la pobreza. Las principales metas del PND para la locomotora de la vivienda fueron la construcción de un millón de unidades (60% correspondientes a VIS), la habilitación de 7 mil hectáreas de suelo urbano para VIS, y el desembolso de 780 mil nuevos créditos para vivienda nueva y usada (otorgados tanto por la Banca Especializada en Créditos Hipotecarios, BECH, como por el Fondo Nacional del Ahorro, FNA).

La meta del millón de viviendas, que representa un incremento de 80% frente al cuatrienio anterior (560.300 viviendas entre 2006 y 2010), contemplaba el desarrollo de 27 macroproyectos en ciudades grandes e intermedias y la construcción de viviendas para las familias más afectadas por la emergencia invernal.

Sobresale la utilización de los subsidios parciales a las tasas de interés para VIS en los programas de Fonvivienda y de las Cajas Familiares de Compensación para hogares con ingresos menores a 4 salarios mínimos, que ahora se complementan con subsidios plenos para el otorgamiento de 100.000 viviendas de interés prioritario (VIP) para los sectores más pobres, de acuerdo con el nuevo instrumento que el Gobierno presentó en la ley.

Tasas de interés

Aunque el manejo de este rubro no es responsabilidad del Gobierno sino del Banco de la República, la política monetaria ha guardado coherencia con el objetivo de mantener una inflación baja y estable y suavizar las fluctuaciones del producto alrededor de una senda de crecimiento sostenido.

Entre enero y febrero se hicieron incrementos de 25 puntos básicos (pb) de la tasa de interés de intervención, hasta llevarla a un nivel de 5,25%, dada la necesidad que se identificó en ese momento de moderar el crecimiento de la demanda interna y prevenir un excesivo endeudamiento del sector privado.

Posteriormente, en su sesión del 27 de julio de 2012 el Emisor redujo en 25 puntos básicos la tasa de interés de intervención para llevarla a un nivel de 5%. Esta decisión se tomó teniendo en cuenta una evaluación detallada del estado de la economía colombiana y mundial, las proyecciones de inflación y crecimiento y el análisis de los distintos riesgos.



Tasa de cambio

Durante los últimos años se ha pronosticado una apreciación del peso colombiano frente al dólar motivada principalmente por los elevados flujos de capital que ha venido recibiendo el país. La Inversión Extranjera Directa ha llegado para financiar proyectos y adquirir compañías, aprovechando las mejores condiciones.

Así mismo, la amplia liquidez internacional y las bajas tasas de interés en las principales economías del mundo también han jugado un papel no despreciable en la afluencia de inversión extranjera de portafolio y la toma de endeudamiento externo por parte de los empresarios locales. De otro lado, los elevados precios de los principales productos de exportación también han favorecido la entrada de dólares al país.

Con esto en mente, los pronósticos siguen apuntando a niveles levemente por debajo de \$1.800 para la tasa de cambio, pero el margen de apreciación parece ser hoy más limitado que al comienzo del año. En

efecto, vale la pena recordar que en el caso del modelo de balanza de pagos, los flujos de dólares no serían tan elevados en la medida en que se han reducido los precios de las commodities.

Industria

Con respecto a la industria, la Muestra Mensual Manufacturera registró caídas en la producción industrial sin trilla de café en marzo, abril y mayo. Los resultados del año corrido muestran que la variación anual se ubicó en un nivel muy bajo, de solo 0,6 por ciento, y que varios sectores importantes -que en conjunto tienen una participación de 31,1 por ciento en la producción de la industria- tuvieron variaciones negativas.

De los 43 sectores industriales para los que el DANE publica información, 24 exhibieron crecimientos negativos (frente a 15 sectores en 2011). A pesar de los resultados mencionados, las cifras más recientes que arroja la Encuesta de Opinión Empresarial de Fedesarrollo (EOE) sugieren que la desaceleración en el crecimiento industrial no estaría conduciendo a los niveles críticos que se vieron en años anteriores.

En particular, el Índice de Confianza Industrial, que agrupa la percepción de los industriales sobre el volumen actual de pedidos, el nivel de existencias y las expectativas de producción para los próximos tres meses, se ubicó en mayo en el menor nivel de los últimos siete meses, pero por encima del observado en el mismo mes en 2008, 2009 y 2010.

Comercio al por menor

Las ventas al por menor en mayo mostraron un crecimiento anual de 0,9 por ciento luego de una contracción anual en abril de 2,8 por ciento, lo cual lógicamente despierta inquietudes importantes. Debe anotarse, sin embargo, que en los mismos meses de 2011 las tasas de crecimiento habían sido anormalmente altas, razón por la cual la comparación puede no ser indicativa de una tendencia.

Las ventas del comercio en los tres primeros meses del presente año mostraron un dinamismo que, si bien inferior al del año pasado, siguió siendo muy alto, con una variación anual promedio de 6,2 por ciento.

En lo corrido del año, las ventas del comercio han cre-



UNO DE los logros del actual Gobierno es reducir en casi tres puntos porcentuales la tasa de desempleo en todo el país. /Foto ENS

cido 3,2 por ciento real, y solo vehículos automotores y bicicletas han mostrado una contracción (-3,95 por ciento). Por su parte, los resultados de la Encuesta de Opinión Empresarial en el sector comercio se mantienen en niveles favorables hasta mayo.

Sector externo

Colombia terminó 2011 con una posición superavitaria en la balanza comercial, la más elevada en tamaño en términos históricos. En 2012 se observaría de nuevo un saldo positivo. Sin embargo, el balance para este año muestra una moderación en el crecimiento de las exportaciones e importaciones.

En el caso de las exportaciones, la moderación estaría dada por menores precios y volúmenes de los productos exportados, ante la desaceleración económica que afrontarían los principales socios comerciales del país.

El crecimiento de las exportaciones se revisa a la baja, desde 14,5% hasta 9,1%. El principal determinante de esta menor variación es la desaceleración de las exportaciones de petróleo, las cuales crecieron 69,6% en 2012, y este año lo harían en 13,3%.

En el frente de importaciones también se espera una moderación del crecimiento, asociada a la menor demanda interna. A mayo, esta evidencia una desaceleración sustancial de las importaciones de bienes de consumo y una buena dinámica de las compras de bienes de capital.

Por su parte, Colombia, se consolidó como el cuarto receptor de IED en la región al alcanzar un monto neto de 13.200 millones, un máximo histórico, concentrado principalmente en el sector de hidrocarburos y minería. Para este año el Gobierno espera un superávit de 15 mil millones de dólares.